



臺北市立萬芳醫院-委託財團法人臺北醫學大學辦理  
 Taipei Municipal Wanfang Hospital(Managed by Taipei Medical University)  
 臺北市立萬芳醫院 世界衛生組織(WHO) 認證之健康促進醫院(HPH)  
 院址：116臺北市文山區興隆路三段111號 網址：www.wanfang.gov.tw 總機：02-2930-7930



# 門診時刻表

2017年3月

日	一	二	三	四	五	六
			1	2	3	4
5	6	7	8	9	10	11
12	13	14	15	16	17	18
19	20	21	22	23	24	25
26	27	28	29	30	31	



- 萬芳醫院二十週年院慶慶祝大會
- 預防腦中風 引進最新非侵入性腦血流分析技術  
/影像醫學部主治醫師 陳榮邦
- 淺談痤瘡(青春痘) /皮膚科主治醫師 林昱廷
- 健康早餐~活力充沛一整天/營養師 李盈靜

臨櫃及人工電話 現場取號時間	網路、語音、自動掛號機 開放現場取號時間	人工電話掛號	語音預約掛號	門診看診時間
上午診 08:00~11:30 下午診 13:00~16:30 (人工電話 12:00~16:30) 夜間診 17:00~20:30 ★牙科依各時段提早半小時 停止掛號	上午診06:01 下午診11:31 夜間診16:31 ★「請民眾多加利用網路及語 音掛號，以減少現場排隊等 待時間」 ★上述開放掛號時間，依本院 電腦系統為主	02-2930-7930轉6666 (週一~五08:00~21:00) (週六·國定假日08:00~12:00) ★星期六下午、星期日、國定 假日下午及元旦全天非門診 時間不受理人工電話掛號	02-5555-3030 02-2930-7930轉 7777 (24小時) 本院提供唔啞人士傳真 掛號服務，傳真號碼： 02-2932-4903	上午診 09:00~12:00 下午診 14:00~17:00 夜間診 18:00~21:00 ★本院部分醫師提早、延後開診， 詳細看診時刻請參閱時刻表內頁 ★請於看診時間結束前至診間報到。 ★初診請於看診時間結束前20分鐘 ，到院辦理報到前置作業。



# 預防腦中風 引進最新非侵入性腦血流分析技術

影像醫學部主治醫師 陳榮邦

一名中年婦女，去年底於本院健檢，發現其右側中腦動脈不暢通，轉至神經內科理學檢查，疑似有輕微腦中風現象。進一步接受本院最新引進的非侵入性最佳化血流分析技術（Non-invasive optimal vessel analysis, NOVA），搭配腦血液灌流定量化動脈標定（Arterial Spin-Labeling, ASL）磁振造影檢查，發現中風區塊約2-3公分，其血流灌注及速度減少，還好及早發現，藥物治療後，再以此先進技術追蹤，血流恢復，已無大礙。

NOVA技術搭配ASL磁振造影檢查，有兩個主要應用：

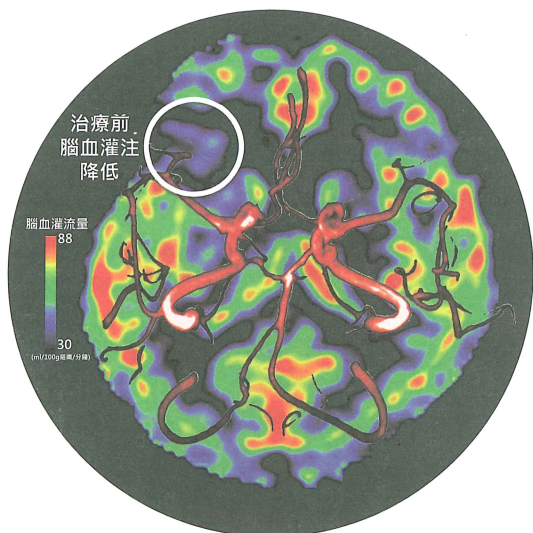
- (1) 對於已中風者，可以預測二度缺血性腦中風的風險，以提供個人化的最佳治療建議。譬如此名中年婦女於治療後，前腦動脈之血流速度有顯著性代償增加，腦血流灌注恢復正常，表示日後中風風險與其他人一樣，可讓病人安心，且可持續以此技術評估其預後。
- (2) 可用於健檢者，評估其發生缺血性腦中風之風險。

根據衛生福利部統計，104年腦血管疾病為10大死因之第三名。非自然老化所造成的腦部動脈血流減少，可能是缺血性腦中風發生的高風險族群。缺血性腦中風可能造成腦組織退化，甚至是壞死。以往病人發生輕微缺血性腦中風後，才接受電腦斷層（CT）或磁振造影檢查，腦組織早已承受傷害。在缺血性腦中風發生前，如果能夠使用非侵入性檢查，有效地測量腦血速度及灌注，將可讓民眾提早發現腦血流變慢之高風險因子，及早加以預防或治療，避免缺血性腦中風發生的可能。

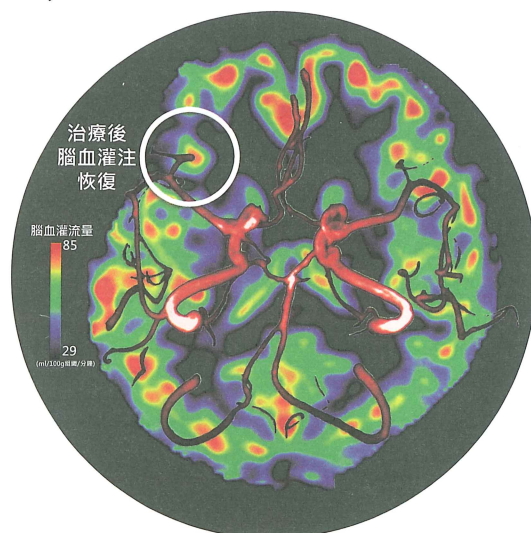
NOVA技術是美國伊利諾大學芝加哥校區的Dr. Charbel教授團隊，於2005年提出測量腦血流的新方法後所研發的技術設備，該技術之血流量準確度已成為手術實測的黃金標準（gold standard）。本院於去年引進此套最新技術，並邀請Dr. Charbel教授蒞院交流指導。

透過NOVA技術搭配ASL磁振造影檢查，受檢者不需額外注射顯影劑，無需接受任何游離輻射劑量，即可於40分鐘內，同步測量13條腦血管的血流速度，早期監測到腦血流減少或阻塞之情形。經本院影像醫學部初步測試，NOVA技術搭配ASL磁振造影檢查具有極高的準確度以及量測結果之再現性，可用於動脈血管流速追蹤、腦血管動脈疾病、腦動脈瘤血流評估、腦血管手術、以及腦內血管支架置入術前後追蹤。除此之外，NOVA技術搭配ASL磁振造影檢查適合任何健檢者，另外也可用於中風後評估治療方法以及預防二度缺血性腦中風之風險，將嘉惠更多就醫及高風險之民眾。

但是懷孕6個月內之孕婦、體內裝有心律調節器或金屬物者、及幽閉恐懼症患者較不適用。



中年婦女於輕微缺血性腦中風後，腦血灌流與腦動脈血流分析資訊顯示，右側下額葉處腦血流速度及灌注明顯降低(白色圓圈處)。



在藥物治療後，腦血灌流與腦動脈血流分析資訊顯示，右側下額葉處腦血流速度及灌注代償性增加約1.5倍(白色圓圈處)。